





# 目录

<b>1</b>	<b>安全</b>	<b>4</b>
<b>2</b>	<b>简介</b>	<b>5</b>
2.1	关于文档	5
2.2	博世安保系统有限公司产品制造日期	5
2.3	安装工作流程	5
<b>3</b>	<b>系统概述</b>	<b>6</b>
3.1	概述	7
3.2	总线地址设置	7
<b>4</b>	<b>安装</b>	<b>9</b>
4.1	安装模块在控制主机外壳中	9
4.2	连接到控制主机	9
<b>5</b>	<b>配置</b>	<b>11</b>
5.1	即插即用配置	11
5.2	网页配置	11
5.2.1	网页配置登陆和使用	11
5.2.2	设备信息网页 ( 主页 )	12
5.2.3	更改和保存设置	13
5.2.4	基本网络设置	13
5.2.5	高级网络设置	17
5.2.6	主机地址设置	18
5.2.7	加密设置	19
5.2.8	维护	20
5.2.9	出厂默认值	22
5.2.10	固件升级	22
5.2.11	退出配置网页	24
<b>6</b>	<b>维护及故障分析 LED 指示灯</b>	<b>25</b>
6.1	显示固件版本	26
<b>7</b>	<b>技术规格</b>	<b>27</b>
<b>8</b>	<b>附录</b>	<b>28</b>
8.1	模块名称	28
8.2	模块 IP 地址	28
8.2.1	使用 DHCP 查找网络连接模块的 IP 地址	28
8.2.2	使用直连模块的自动 IP	28
8.3	固件恢复出厂默认值	29

# 1

## 安全

### 防静电措施



请注意：B426-CN 板无防静电包装，板上所有部件可被手指触碰到，因此须格外注意防静电措施。确保使用板时无静电干扰。必须采取适当的防静电措施，并建议做好静电防护，如配戴防静电腕带。静电损害轻则设备细微的性能下降，重则整个设备故障。



### 警告！

不遵守这些说明可能导致无法触发报警条件。博世安保系统有限公司不对未正确安装、测试或维护的设备负责。请遵守这些说明以避免人身伤害或设备损坏。



### 注解！

在现有系统中加装模块之前，请通知操作员和当地主管部门 (AHJ)。

在安装模块之前，请先切断控制主机的所有电源。

安装 B426-CN 之前，请参见 *技术规格*, 页面 27。

## 2 简介

### 2.1 关于文档

#### 版权

本文档知识产权归博世安保系统有限公司所有，并受版权保护。保留所有权利。

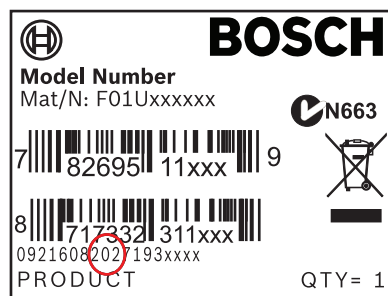
#### 商标

本文档中所使用的所有硬件和软件产品名称可能为注册商标，因此应慎重对待。

### 2.2 博世安保系统有限公司产品制造日期

根据产品标签上的序列号，并参考博世安保系统有限公司网站：<http://www.boschsecurity.com/datecodes>。

下图为产品标签示例，特别标注如何在序列号中找到产品制造日期。



### 2.3 安装工作流程

安装和配置模块时，请使用以下工作流程，从上到下按顺序执行，完成每一个步骤时选中相应的复选框。



#### 小心！

当连接模块时，始终关闭控制主机的电源。拔下变压器和断开电池连接，关闭控制主机的电源。

- ☐ 规划安装。请参见 *系统概述*, 页面 6。
- ☐ 设置总线地址。请参见 *总线地址设置*, 页面 7。
- ☐ 安装模块。请参见 *安装*, 页面 9。
- ☐ 配置模块。请参见 *即插即用配置*, 页面 11 或 *网页配置*, 页面 11。
- ☐ 使用 LED 指示灯验证操作。请参见 *维护及故障分析 LED 指示灯*, 页面 25。

3 系统概述

B426-CN 以太网通信模块用于通过以太网进行双向通信。

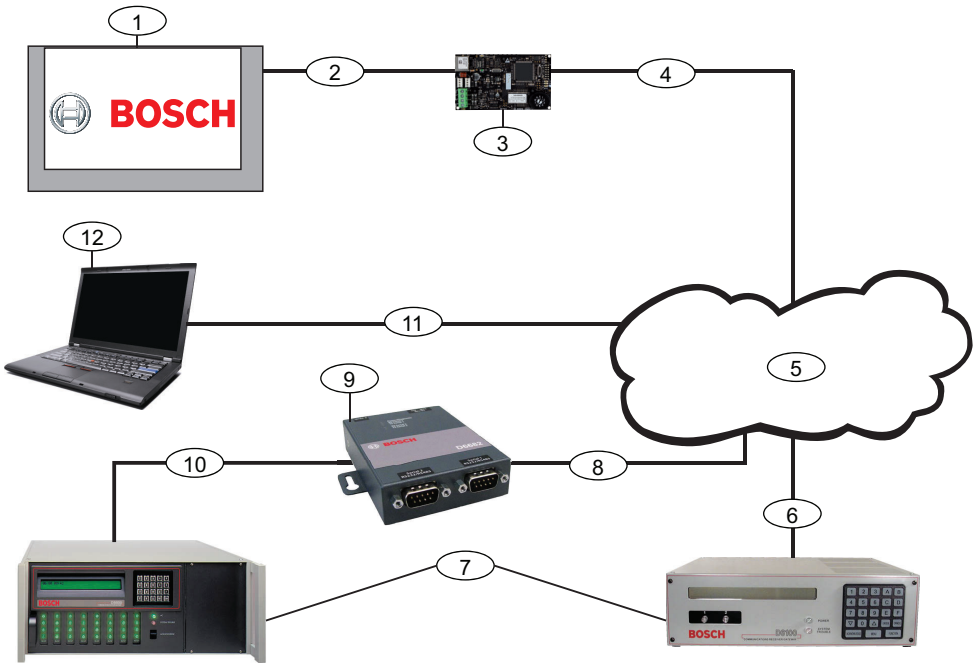


图 3.1: B426-CN 系统连接概览

标注	说明
1	兼容博世控制主机
2	控制主机与模块之间的数据总线连接
3	B426-CN 以太网通信模块
4	模块与以太网之间的连接
5	以太网，局域网（LAN），城域网（MAN），广域网（WAN），或互联网
6	以太网连接至 D6100i 通信接收机（D6100i/D6100IPv6）
7	Conettix D6100i 通信接收机/网关和/或 Conettix D6600 通信接收机/网关（Conettix D6600 通信接收机/网关要求 8、9 和 10）
8	以太网连接至以太网适配器（D6680/ITS-D6682/ITS-D6686）（所示为 ITS-D6682）
9	Conettix 以太网适配器（所示为 ITS-D6682）
10	从 ITS-D6682 连接至 D6600 通信接收机/网关的 COM4 串行通讯端口
11	主机以太网接口卡（NIC）与以太网之间的连接
12	运行远程编程软件、中心管理软件，或 Conettix D6200 编程管理软件的 PC 主机

B426-CN 概览

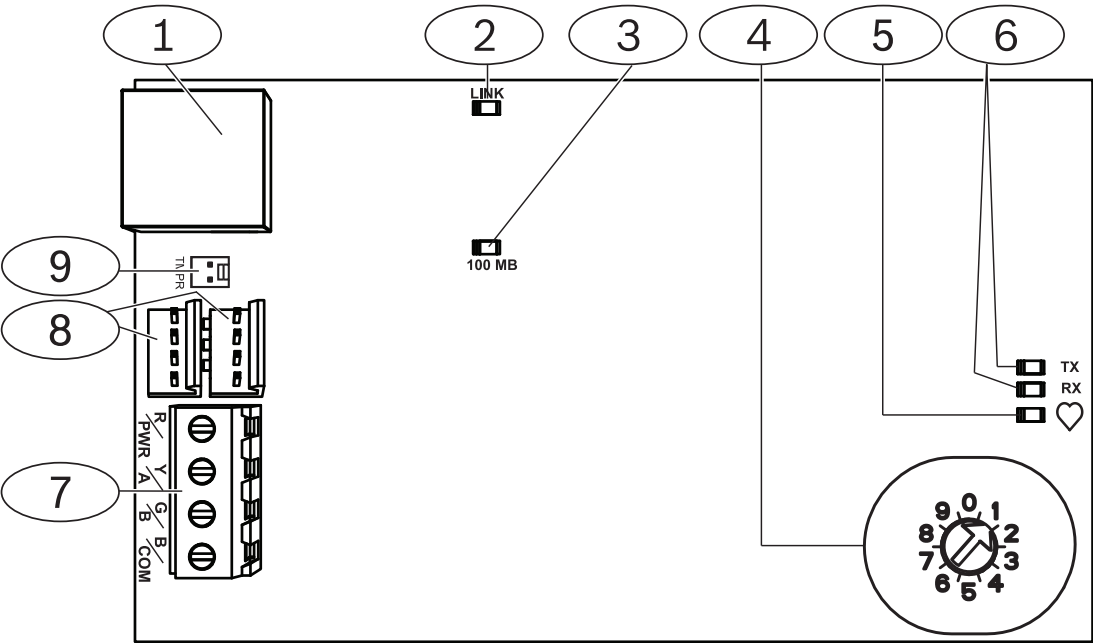


图 3.2: B426-CN 模块

标注	说明
1	以太网 RJ-45 端口
2	黄色 LINK 指示灯
3	绿色以太网 100MB 指示灯
4	旋钮开关
5	系统状态 LED 指示灯
6	总线通信 LED 指示灯 ( TX 发送和 RX 接收 )
7	数据总线端子 (连接控制主机)
8	插线连接器 ( 连接控制主机或其它兼容模块 )
9	防拆开关

3.1 概述

B426-CN 以太网通信模块由 Option 总线设备供电，可使兼容控制主机通过 IPv4 或 IPv6 以太网进行双向通信。

B426-CN 的板载旋钮开关决定设备的总线地址。通过 B426-CN 配置网页对 B426-CN 进行配置。

3.2 总线地址设置

地址开关决定总线类型和模块的总线地址。控制主机使用地址进行通信。使用一字螺丝刀对模块编址。



**注解!**

模块只能在通电状态下读取旋钮开关地址。如果在给模块通电后更改了地址设置，必须重启电源，以使新设置生效。

B426-CN 旋钮开关提供模块的地址值。下图显示地址 134 的旋钮开关设置。每种控制主机的特定设置，请见下表。



图 3.3: 地址 134 旋钮开关设置

控制主机	开关位置	控制主机地址	总线类型	功能
ICP-CMS6-CHI, ICP-CMS8-CHI, ICP-CMS9-CHI ICP-CMS40-CHI DS7240V2-CHI DS7241V2-CHI	6	134	Option 总线	远程编程，发送报告
IP7400XI-CHI IP7408XI-CHI	7	13	Option 总线	远程编程，发送报告
IP7400XI-CHI IP7408XI-CHI	8	14	Option 总线	发送报告
ICP-CMS40-CHI	9	250	Option 总线	远程编程，发送报告

表 3.1: B426-CN 旋钮开关设置

## 4 安装

将旋钮开关设置至适当的地址后，将模块安装在控制主机外壳中，然后连线到控制主机和其它设备。

### 4.1 安装模块在控制主机外壳中

使用随附的螺钉和安装支架，将 B426-CN 安装在外壳的三孔模式中。

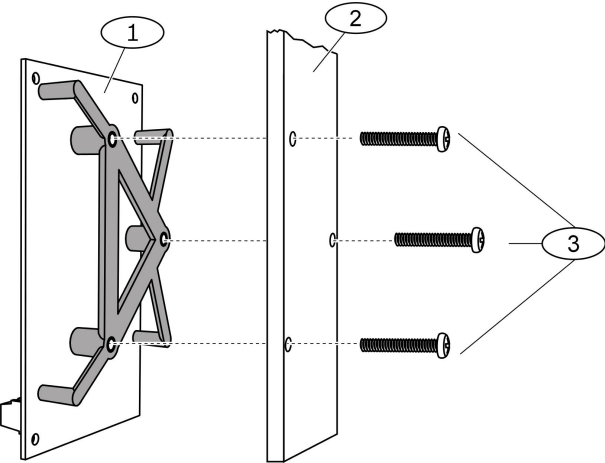


图 4.1: 安装模块

标注	说明
1	安装在随附安装支架上的模块
2	外壳壁
3	随附的螺钉 ( 3 个 )

### 4.2 连接到控制主机



**注解!**  
连接 B426-CN 至控制主机之前需先切断所有电源(交流电和电池)。否则可能导致人身伤害和/或设备损坏。

将线缆从模块总线连接到兼容控制主机上的 Option 总线端子。  
将以太网电缆连接到模块上的以太网端口。

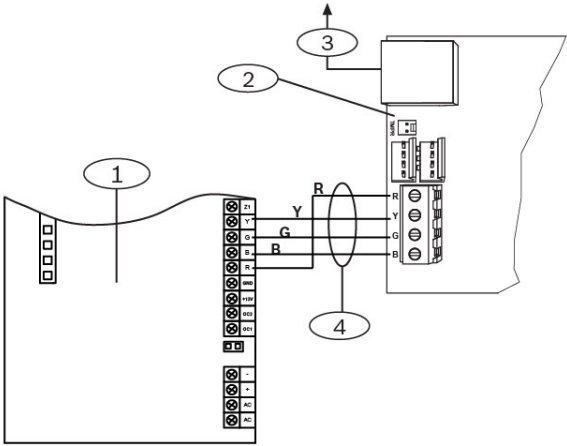


图 4.2: 至 Option 总线端子的线缆连接

标注	说明
1	控制主机(所示为 ICP-CMS6-CHI 控制主机)
2	模块
3	至以太网网络
4	Option 总线端子线缆

有关完整的线缆连接说明，请参见控制主机文档。

## 5 配置

根据控制主机类型，选择以下任何一种方式对 B426-CN 进行配置：

- 对于 Option 总线控制主机，选择*即插即用配置*，[页面 11](#)。
- 对于任何兼容控制主机，选择*网页配置*，[页面 11](#)。

### 5.1 即插即用配置

在以下条件下安装时，无需对 B426-CN 进一步配置：

- DHCP 网络可用。
- 无需 AES 加密。
- 网络管理员允许默认的 B426-CN 端口设置（端口 7700 上 UDP）。

### 5.2 网页配置

当需要使用非默认设置进行安装时，可使用网页配置菜单。

使用网页配置菜单，需要选择以下方式之一确定模块 IP 地址或名称：

- *模块名称*，[页面 28](#)。
- *模块 IP 地址*，[页面 28](#)。

#### 5.2.1 网页配置登陆和使用



##### 注解！

如果不能连接模块，则可能需要更改网络浏览器配置，使其不使用代理服务器。有关禁用代理服务的说明，请参见浏览器的联机帮助。

要使用网页配置（B426-CN 配置网页）。

1. 打开网络浏览器（Microsoft Internet Explorer 6 或更高版本，或者 Mozilla Firefox 3 或更高版本），然后输入模块的 IP 地址或模块名称，再按[Enter]键（如果 B426-CN 上已启用高级安全保护（Web and Automation Security），则必需输入 **https://**，而不能输入 **http://**）。B426-CN 的登陆网页打开。

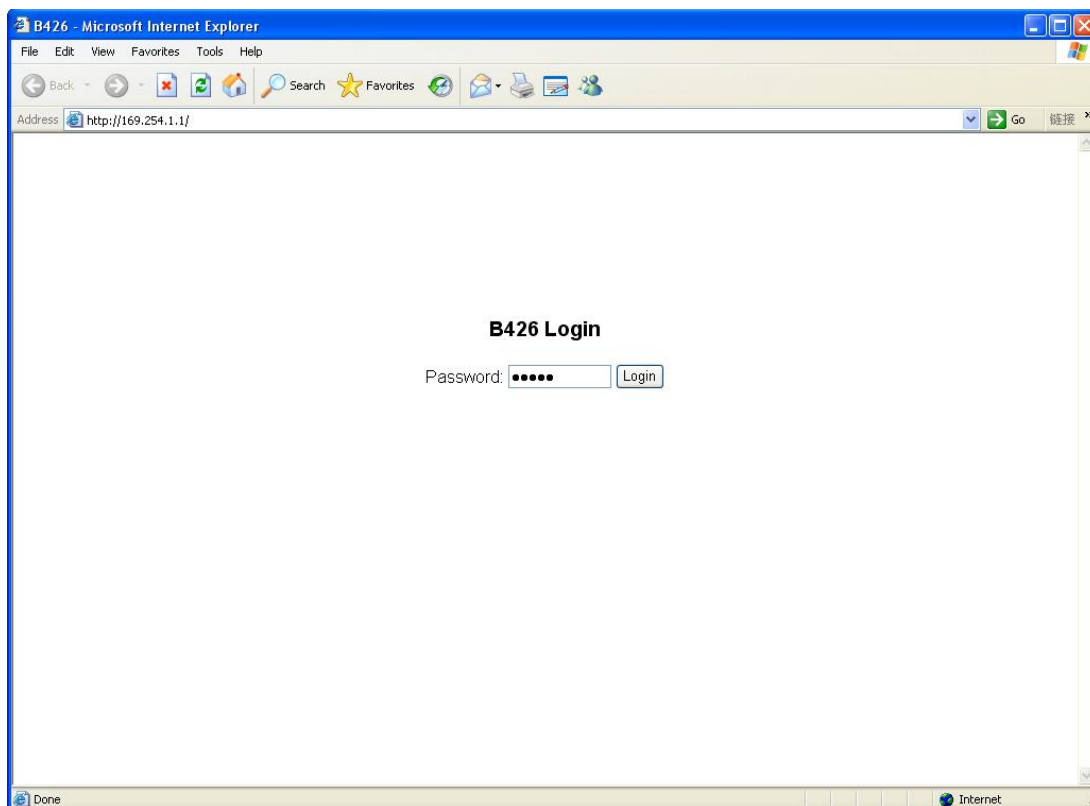


图 5.1: B426-CN 登陆网页

2. 输入密码（默认为 B42V2），然后单击 **Login**（登陆）。设备信息网页打开。
3. 浏览到需要的设置网页。
4. 配置参数，更改完成后点击 **OK**（确定）。



**注解!**

在浏览到新的设置网页之前，必须点击 **OK**（确定）保存已输入的参数。

5. 点击 **Save & Execute**（保存并执行）保存所有已更改参数，并使设备执行新参数。完成这些步骤后需更改密码，以保护模块配置。使用“维护”网页更改配置网页登陆密码。

## 5.2.2

### 设备信息网页（主页）

“设备信息”网页在其主页面中显示模块的基本信息，并在左侧提供指向配置网页的链接。

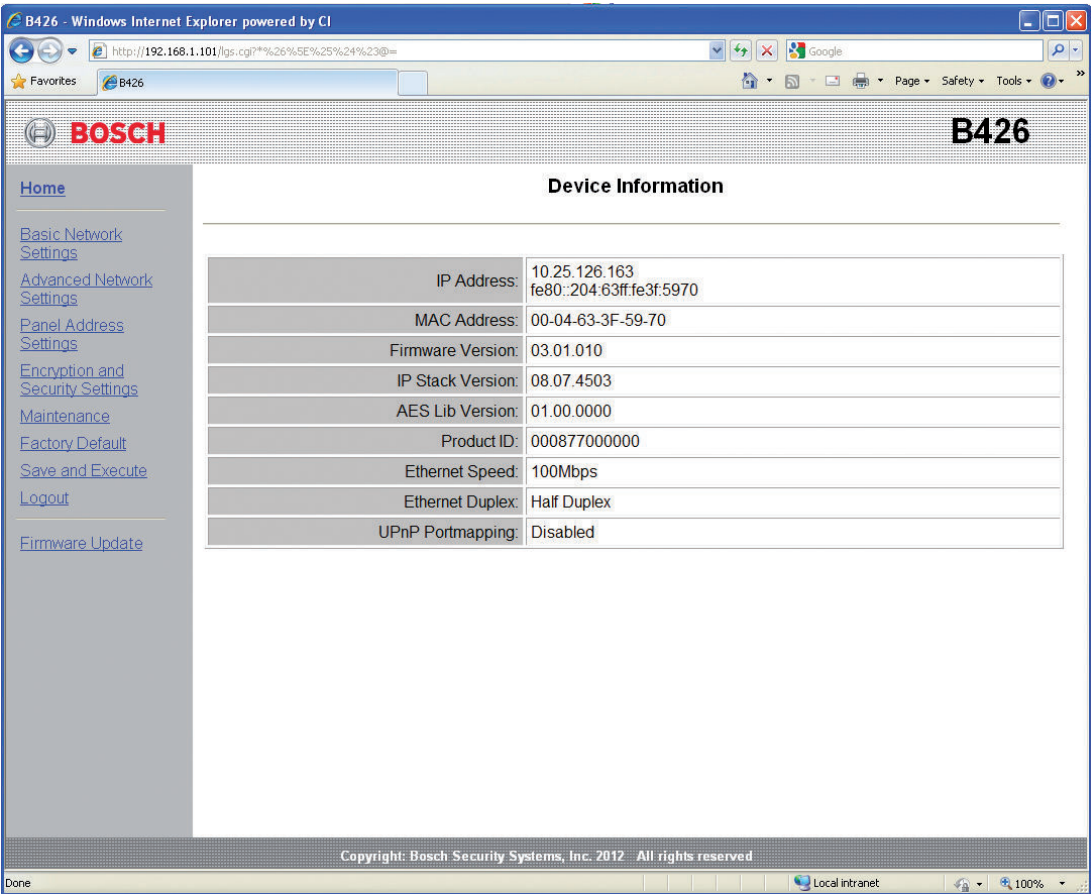


图 5.2: 设备信息网页

5.2.3

更改和保存设置

在模块菜单主页面的左侧，根据主题将模块设置分类。

以下情况下，某些设置（菜单选项）可能不可用：

- 该设置与其它设置冲突（例如，启用 DHCP 时，“静态 IP”设置则不可用）。
- 该设置与地址设置冲突（例如，旋钮开关设置为任何非 0 位置时，“主机地址”设置则为只读）
- 该设置在当前发布产品中不可用。

使用网络保存设置

在切换到其它设置网页(菜单)-之前,点击当前网页上的 **OK (确认)**按钮来保存编辑值。

要保存所有编辑值并应用到模块，点击 **Save and Execute (保存并执行)**链接。



注解！

保存设置可能导致模块终止当前网络浏览。

5.2.4

基本网络设置

根据启用或禁用 IPv6，“基本网络设置”网页上显示不同的选项。当 IPv6 被禁用时，IPv4 即被启用。

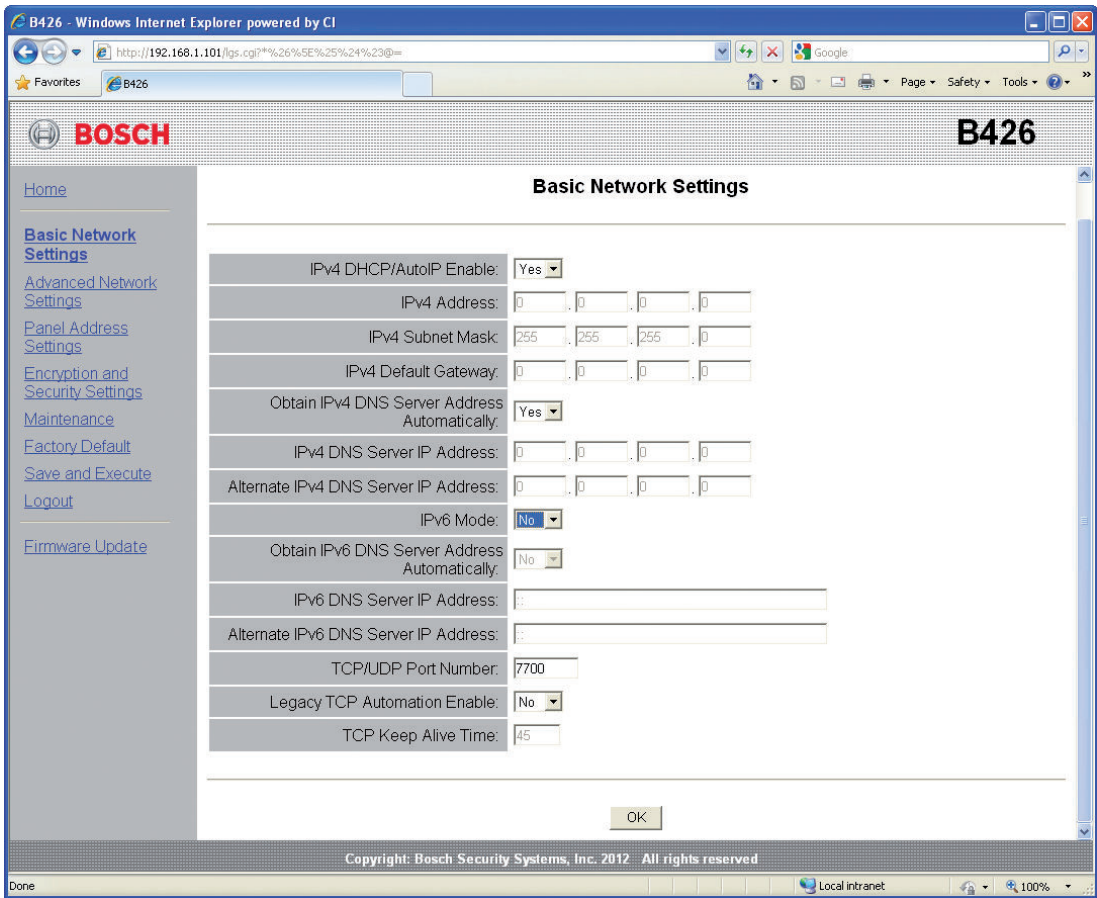


图 5.3: 基本网络设置默认网页

启用 IPv4 DHCP/自动 IP

默认值：是

选择：是，否

是：启用 DHCP/自动 IP。

否：禁用 DHCP/自动 IP。

DHCP 是一种自动配置协议，允许计算机自动进行配置，无需网络管理员干预。DHCP 还提供了一个中央数据库，用于跟踪连接到网络的计算机，因此可以防止两台计算机被意外配置相同的 IP 地址。自动 IP 可在设备启动时自动为设备分配动态 IP 地址。与 DHCP 协议要求 DHCP 服务器不同，自动 IP 在选择 IP 地址时不需要服务器。配置使用自动 IP 的主机接收前缀为 169.254.xxx.xxx 的 IP 地址。



注解!

启用 DHCP/自动 IP 时，模块不使用 IPv4 地址、子网掩码、或默认网关。网页上对应选项被禁用，但以前输入的选项值会显示且不能被更改。如果禁用 DHCP/自动 IP，则必须设置 IPv4 地址、子网掩码、和默认网关。

IPv4 地址

默认值：0.0.0.0

选择：0.0.0.0 至 255.255.255.255

禁用 DHCP 时该参数设置模块的静态 IPv4 地址。

IPv4 子网掩码

默认值：255.255.255.0

选择：0.0.0.0 至 255.255.255.255

子网划分用于把网络分成更小，更高效的子网，从而防止以太网数据包在大网络中发生过高的冲突机率。子网划分的一个主要功能是子网掩码。对 IP 地址应用子网掩码可以让您识别地址的网络和节点部分。如果“启用 DHCP/自动 IP”被设置为 **Yes**（是），该参数设置即不能被更改。

#### IPv4 默认网关

默认值：0.0.0.0

选择：0.0.0.0 至 255.255.255.255

网关是 TCP/IP 网络上的一个节点（路由器），作为进入另一个网络的接入点。当 IP 数据包的目标地址属于本地子网之外的某个地址时，主机将使用默认网关。默认网关地址通常是属于局域网边界路由器的接口。在 DHCP 模式中，默认网关通常自动失效。如果“启用 DHCP/自动 IP”被设置为 **Yes**（是），该参数设置即不能被更改。

#### 自动获得 IPv4 域名服务器地址

默认值：是

选择：是，否

设置该参数为 **No**（否）允许输入服务器地址。设置该参数为 **Yes**（是）则清除地址并防止输入地址。

#### IPv4 域名服务器 IP 地址

默认值：0.0.0.0

选择：0.0.0.0 至 255.255.255.255

域名服务器（DNS）将互联网域名或主机名转换为各自的 IP 地址。该设置用于在静态 IP 模式下配置域名服务器地址。在 DHCP 模式中，默认值 0.0.0.0 表示将使用 DHCP 服务器的默认域名。在 DHCP 模式中要使用自定义域名，需将参数改为指定域名服务器的 IP 地址。

地址为点式十进制，由 4 个 8 位域组成，由小数点分隔。每个域的范围为 0-255。

#### 备用 IPv4 域名服务器 IP 地址

默认值：0.0.0.0

选择：0.0.0.0 至 255.255.255.255

该参数提供一个备用 IPv4 域名服务器 IP 地址。

备用地址为点式十进制，由 4 个 8 位域组成，由小数点分隔。每个域的范围为 0-255。

当模块不能从主服务器获取地址时，如果已指定备用域名服务器，则使用备用域名服务器。使用备用地址，必须指定主地址。

#### IPv6 模式

默认值：禁用

选择：启用，禁用

启用：启用 IPv6；模块首选以 IPv6 寻址工作，IPv4 寻址仍然有效。

禁用：禁用 IPv6；模块仅以 IPv4 寻址工作。

IP 版本 6（IPv6）是一个新版本的互联网协议。选择模块是否以 IPv4 或 IPv6 寻址工作。

#### 自动获得 IPv6 域名服务器地址

默认值：否

选择：是，否

设置该参数为 **No**（否）允许输入服务器地址。设置该参数为 **Yes**（是）则清除地址并防止输入地址。

在 DHCP 模式中，默认值 0:0:0:0:0:0:0:0 表示将使用 DHCP 服务器的默认域名。在 DHCP 模式中要使用自定义域名，需将参数改为指定域名服务器的 IP 地址。

#### IPv6 域名服务器 IP 地址

默认值：0:0:0:0:0:0:0:0

选择：0:0:0:0:0:0:0:0 至 FFFF:FFFF:FFFF:FFFF:FFFF:FFFF:FFFF:FFFF

该参数用于配置 IPv6 域名服务器地址。

域名服务器（DNS）将互联网域名或主机名转换为各自的 IP 地址。在 DHCP 模式中，默认值表示将使用 DHCP 服务器的默认域名。在 DHCP 模式中要使用自定义域名，需将参数改为指定域名服务器的 IP 地址。

IPv6 域名服务器地址为十六进制，由 8 个域组成，由冒号分隔，每个域的范围为 0000-FFFF。当通过 DHCP 服务指定地址时，保留默认值。

#### 备用 IPv6 域名服务器 IP 地址

默认值：0:0:0:0:0:0:0:0

选择：0:0:0:0:0:0:0:0 至 FFFF:FFFF:FFFF:FFFF:FFFF:FFFF:FFFF:FFFF

该参数提供一个备用 IPv6 域名服务器 IP 地址。

备用地址为十六进制，由 8 个域组成，由冒号分隔，每个域的范围为 0000-FFFF。

当通过 DHCP 服务指定地址时，保留默认值。当模块不能从主服务器获取地址时，如果已指定备用 IPv6 域名服务器，则使用备用域名服务器。只有在主地址不是默认地址时，模块才可使用备用 IPv6 域名服务器地址

#### TCP/UDP 端口号

默认值：7700

选择：0 至 65535

此选项用于设置模块用来监听外来网络流量的本地端口号。该端口号也是输出通信的源端口

当报警主机与中心接收机、远程编程软件（RPS）、中心管理软件（Automation）、或远程安全控制程序（Remote Security Control）进行通信时，TCP/UDP 通常配置为 7700。根据以下三种范围，端口号以不同的方式分配：

- 系统端口：0 至 1023
- 用户端口：1024 至 49151
- 动态或专用端口：49152 至 65535

注：选择 1023 以上的数字以限制无用流量。

#### 启用 TCP 连接

默认值：否

选择：是，否

当启用 TCP 连接时，允许无安全保护的单个 TCP 连接。

#### TCP 存活时间

默认值：45

选择：0 至 65（0：禁用，1-65:存活时间,以秒为单位）

在尝试确认当前所连网络设备是否仍在网络中之前，设备在静态连接状态下等待的时间。如果无反应，则连接断开。

5.2.5 高级网络设置

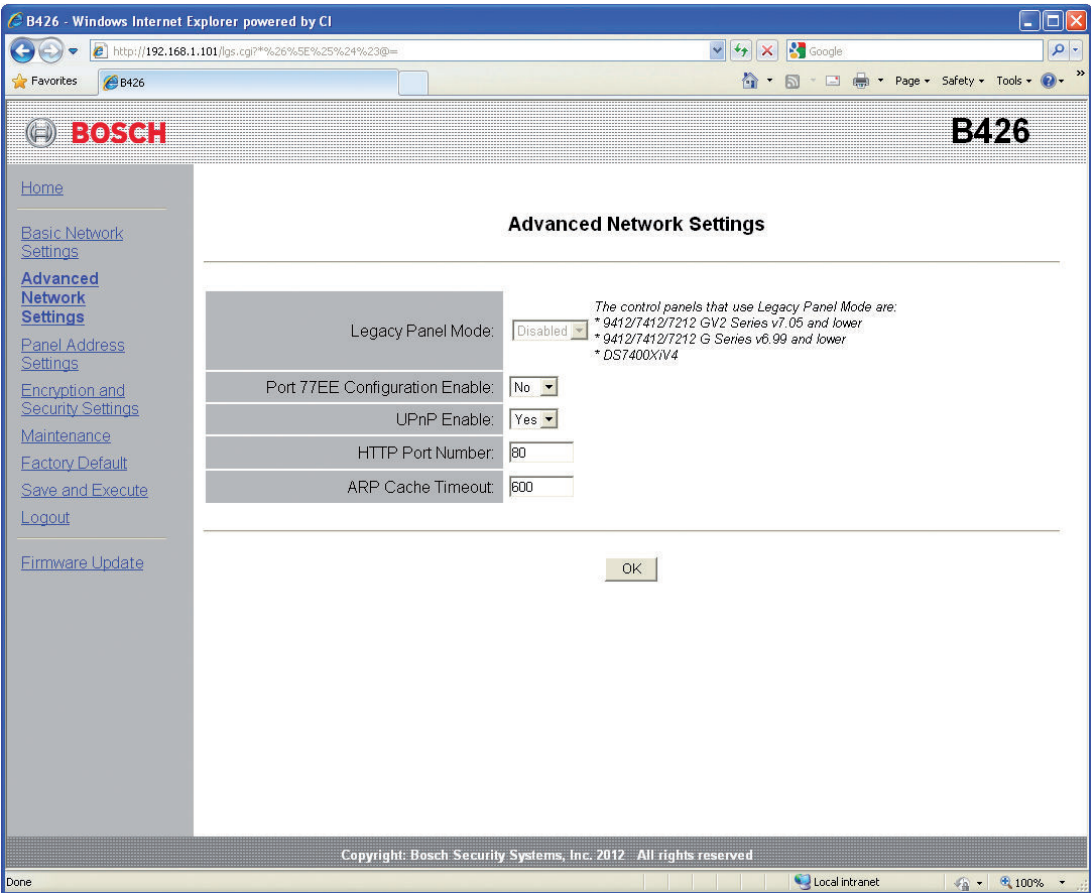


图 5.4: 高级网络设置网页

传统主机模式

默认值：0(禁用)

选择：0, 1

**0**：禁用传统主机模式。

**1**：启用传统主机模式。

此选项可使模块支持那些使用 Datagram Mode 0 进行通信的传统控制主机。当启用传统主机模式时，模块使用本地端口同时作为通信的源端口和目的端口。

使用传统主机模式的控制主机有：DS7400XiV4。

启用配置端口 77EE

默认值：否

选择：是，否

是：启用网络配置端口。远程应用程序软件可以通过此端口来配置模块。

否：禁用网络配置端口。远程应用程序软件不能通过此端口来配置模块。

Conettix D6200 编程管理软件使用该端口查找其本地网络上的设备。

启用 UPnP

默认值：是

选择：是，否

是：启用 UPnP。

否：禁用 UPnP。  
通用即插即用（UPnP）允许设备准确无误的连接，简化个人和公司网络的应用。若在当前路由器中启用 UPnP，该功能将自动设置远程编程流量的端口转发规则到控制主机。

HTTP 端口号

默认值：80  
选择：1 至 65535  
此选项用于配置模块网络服务器的端口号。

ARP 缓存超时

默认值：600  
选择：1 至 600(以 1 秒为增量)  
当模块与网络上的另一设备通信时，此选项将一个条目添加到其 ARP 表中。“ARP 缓存超时”选项定义模块的 ARP 表要等待多少秒（1 至 600）才会被刷新。

5.2.6

主机地址设置

仅当模块上的地址旋钮开关设为 0（网页配置设置）时，“主机地址设置”选项才有效。如果地址旋钮开关设为非 0，将显示所设置的地址。

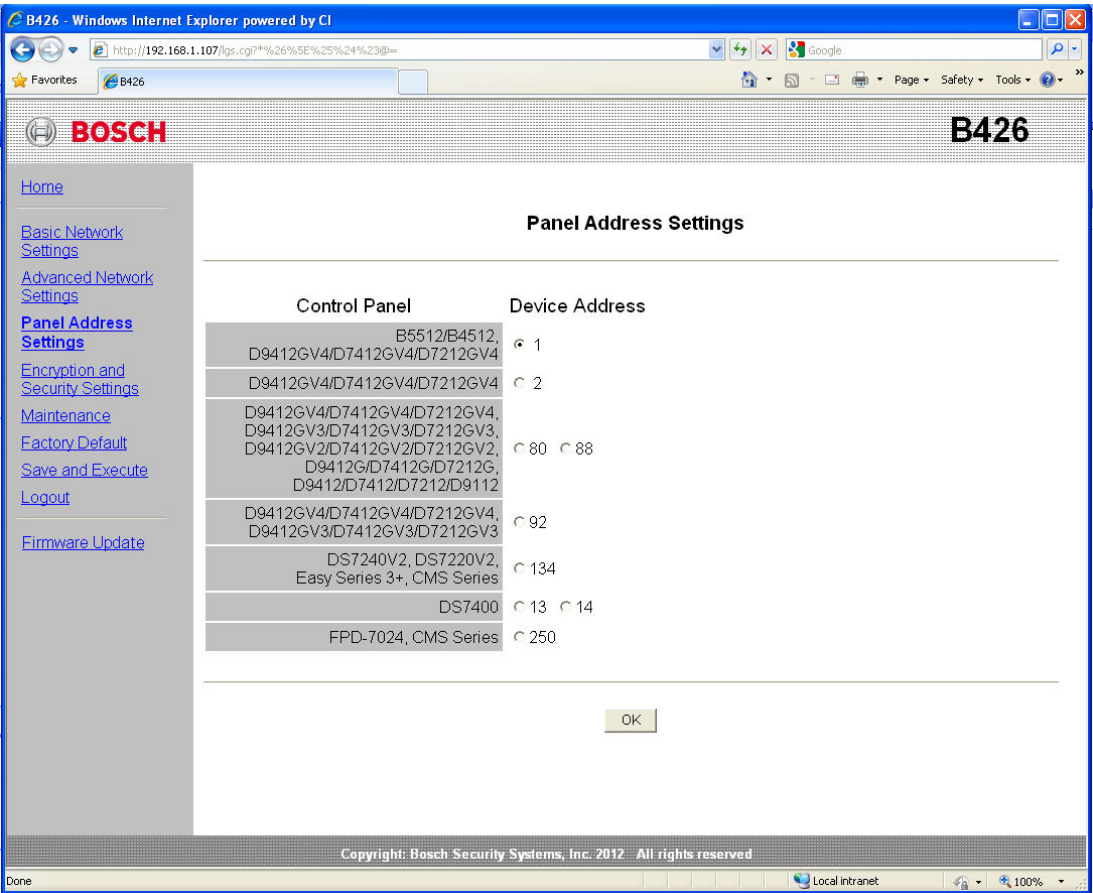


图 5.5: 主机地址设置网页  
此选项用于为模块连接的控制主机类型选择总线地址。

5.2.7 加密设置

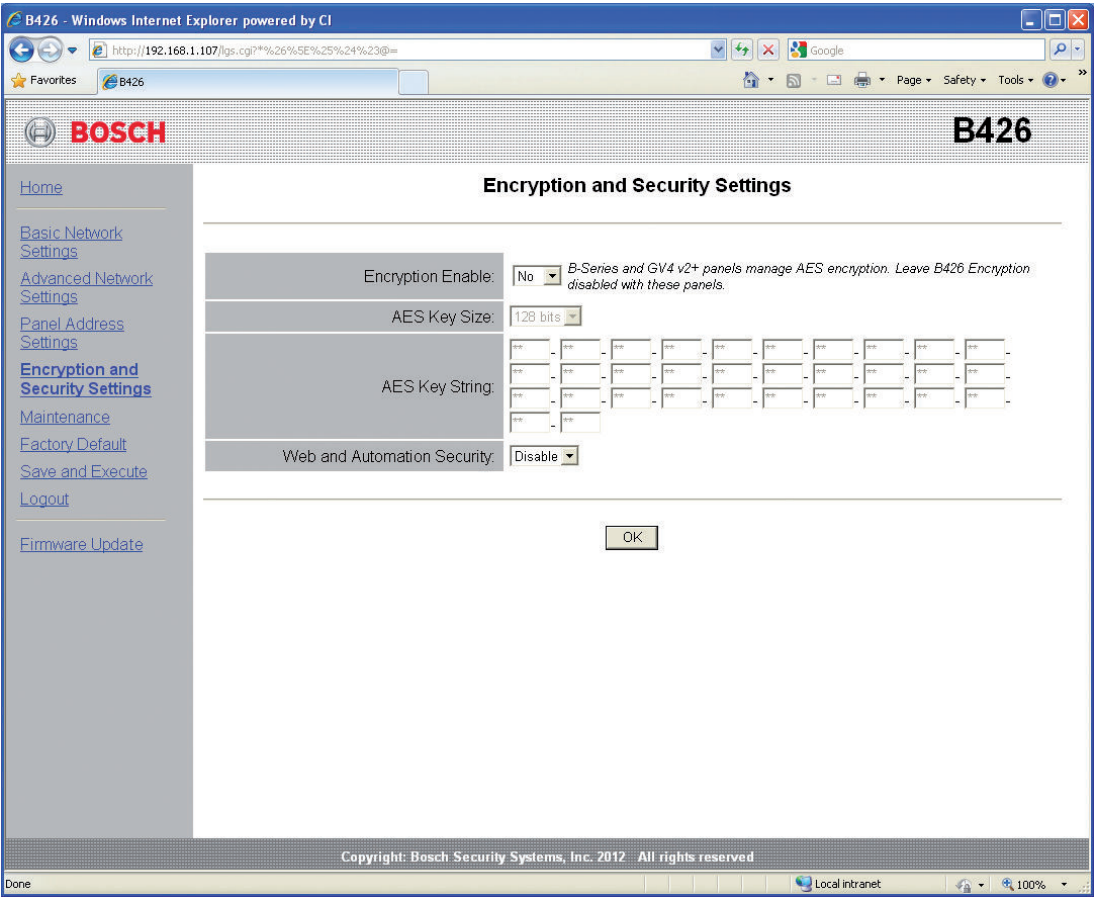


图 5.6: 加密设置网页

启用加密

默认值：否

选择：是，否

是：加密所有通过网络模块进行的 UDP 通信（RPS 和事件报告）。也必须在中心接收机以及运行 RPS 的 PC 上设置 AES 加密。

否：不加密所有通过网络模块进行的通信。

此选项用于在模块上启用或禁用 AES（高级加密标准）加密。

AES 密钥长度

默认值：128

选择：128，192，256

此选项用于选择加密密钥长度。AES 加密密钥必须和在 RPS 及中心接收机中使用的密钥长度一致。

AES 密钥

默认值：01-16

选择：32 字节代表的 64 位十六进制字符（每位字节代表 2 位十六进制字符）

- 128 位密钥长度为 16 字节（32 位 ASCII[0-9,A-F]字符）。
- 192 位密钥长度为 24 字节（48 位 ASCII[0-9,A-F]字符）。
- 256 位密钥长度为 32 字节（64 位 ASCII[0-9,A-F]字符）。

高级安全保护

默认值：禁用  
选择：禁用，启用  
该选项能给中心管理软件（Automation）和 B426-CN 网页登录提供高级安全保护。  
启用该选项，HTTPS 应用到 B426-CN 网页登录上，更改 HTTP 端口号参数的默认值。该设置同时启用对中心管理软件（Automation）的 TLS 安全保护。

5.2.8 维护

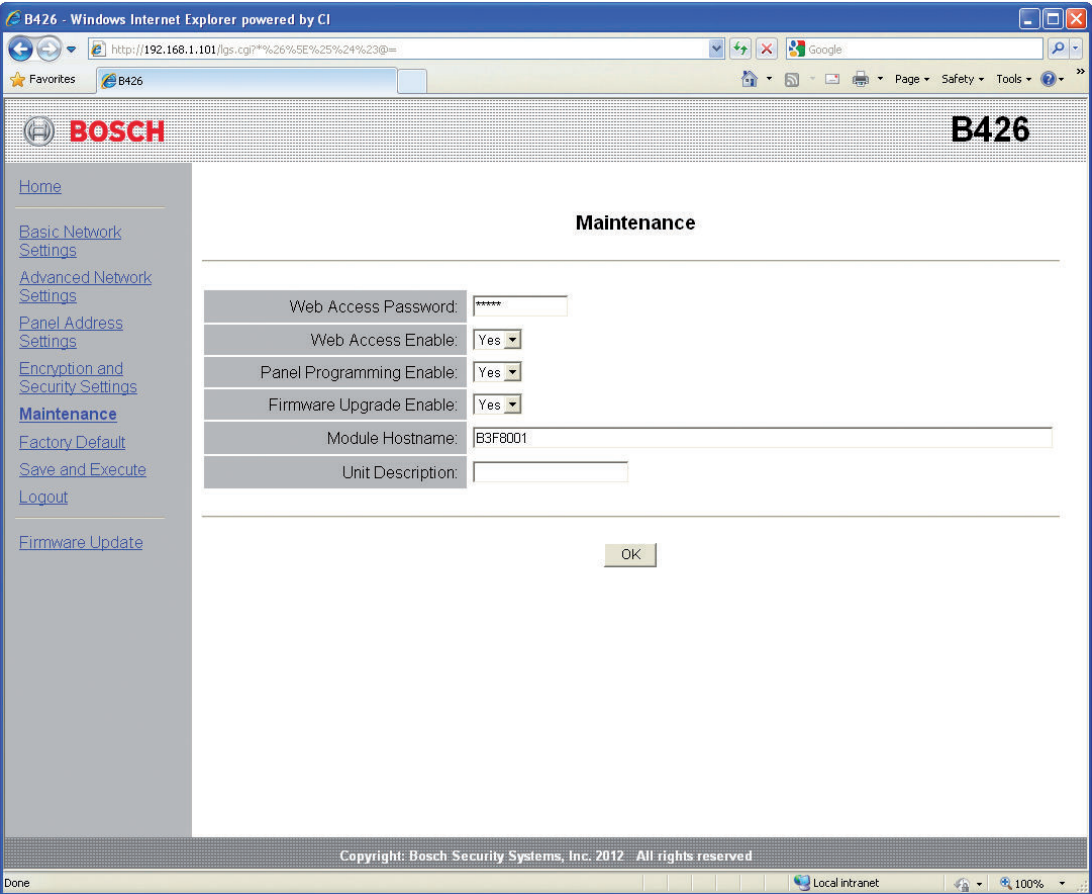


图 5.7: 维护网页

配置网页登陆密码

默认值：B42V2  
选择：4 至 10 位区分大小写的字母数字字符  
输入密码以登录配置网页。建议更改默认访问密码以确保模块配置。

启用访问配置网页

默认值：是  
选择：是，否  
是：启用配置网页访问  
否：禁用配置网页访问  
启用或禁用对配置网页的访问。

启用主机编程

默认值：是

选择：是，否  
是：启用主机编程  
否：禁用主机编程  
启用或禁用兼容控制主机模块的控制主机编程。不要禁用“启用访问配置网页”和“启用主机编程”。如果此两项被禁用，则不能配置模块。

启用固件升级

默认值：否  
选择：是，否  
是：允许固件升级  
否：禁止固件升级  
允许或禁止通过“固件升级”配置网页升级模块的固件。

模块名称

默认值：空白  
选择：64 位字母数字字符  
空白：空白即恢复默认模块名称 Bxxxxxx，而 xxxxxx 是模块 MAC 地址的最后六位数字。  
使用此参数创建或更改模块名称。该名称在网络上代表模块。模块名称可用于通过 RPS 在网络中连接到控制主机，或用于远程安全控制程序 ( Remote Security Control )、模块网页配置和故障分析。



**注解！**  
在使用 DHCP 的本地网络上使用模块名称。在外部网络上使用模块名称，则在 DNS 服务器上输入模块名称。

模块备注

默认值：空白  
选择：20 位字母数字字符  
使用此参数创建模块的简要说明，在配置网页中显示。

5.2.9 出厂默认值

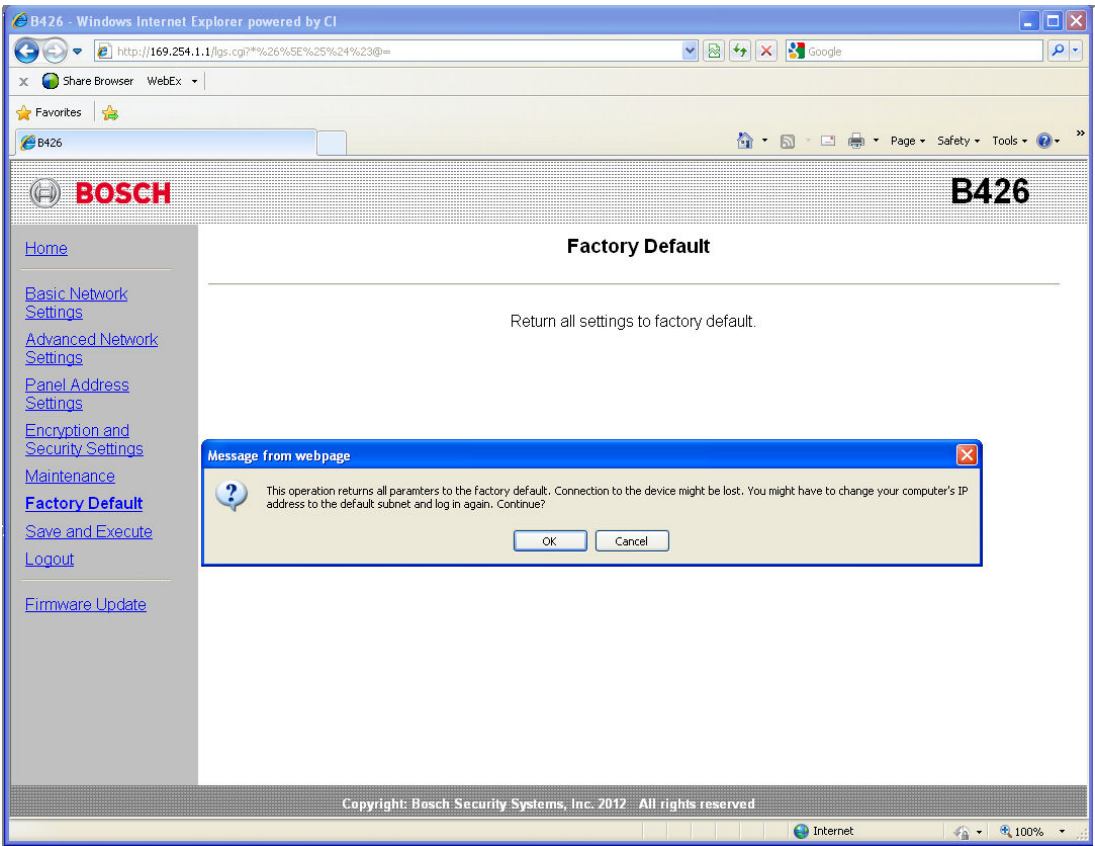


图 5.8: 出厂默认值网页

通过点击“出厂默认值”菜单将模块恢复至出厂默认设置。  
点击 **Cancel** ( 取消 ) 即取消恢复出厂默认值。如果选择 **OK** ( 是 ) , 所有配置选项都会恢复至出厂默认设置。



**注解!**  
恢复模块的出厂默认设置可能导致模块终止当前的网页浏览。

5.2.10 固件升级

要升级模块中的固件，请从配置主页选择固件升级选项。“固件升级”网页打开。

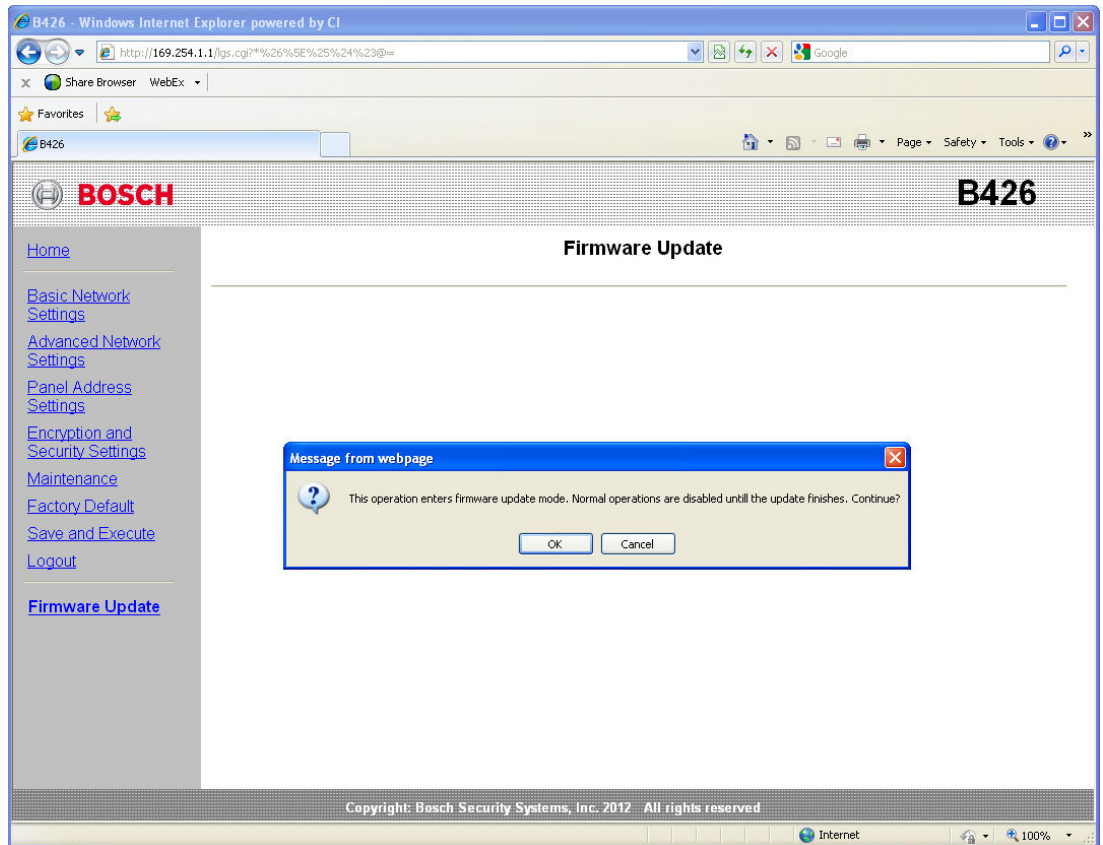


图 5.9: 固件升级网页

要继续升级，请单击 **OK**（确定）。将打开新的网页，以便您找到固件文件并将它上传到模块。

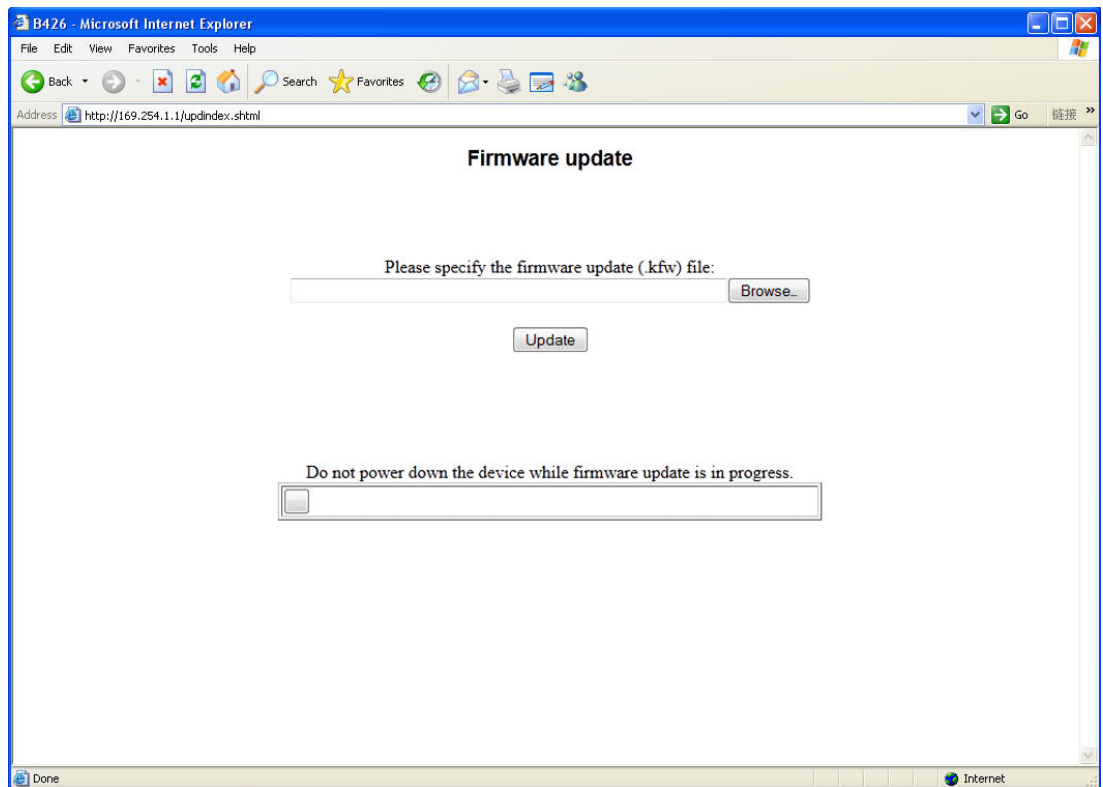


图 5.10: 固件升级指定升级文件

**注解!**

升级模块中的固件可能导致模块终止当前的网页浏览。

**5.2.11****退出配置网页**

配置模块结束后，选择保存并执行选项。“保存并执行”网页打开。

要保存您所作的配置更改，请单击 **OK (确定)**。此时会显示一则确认信息。

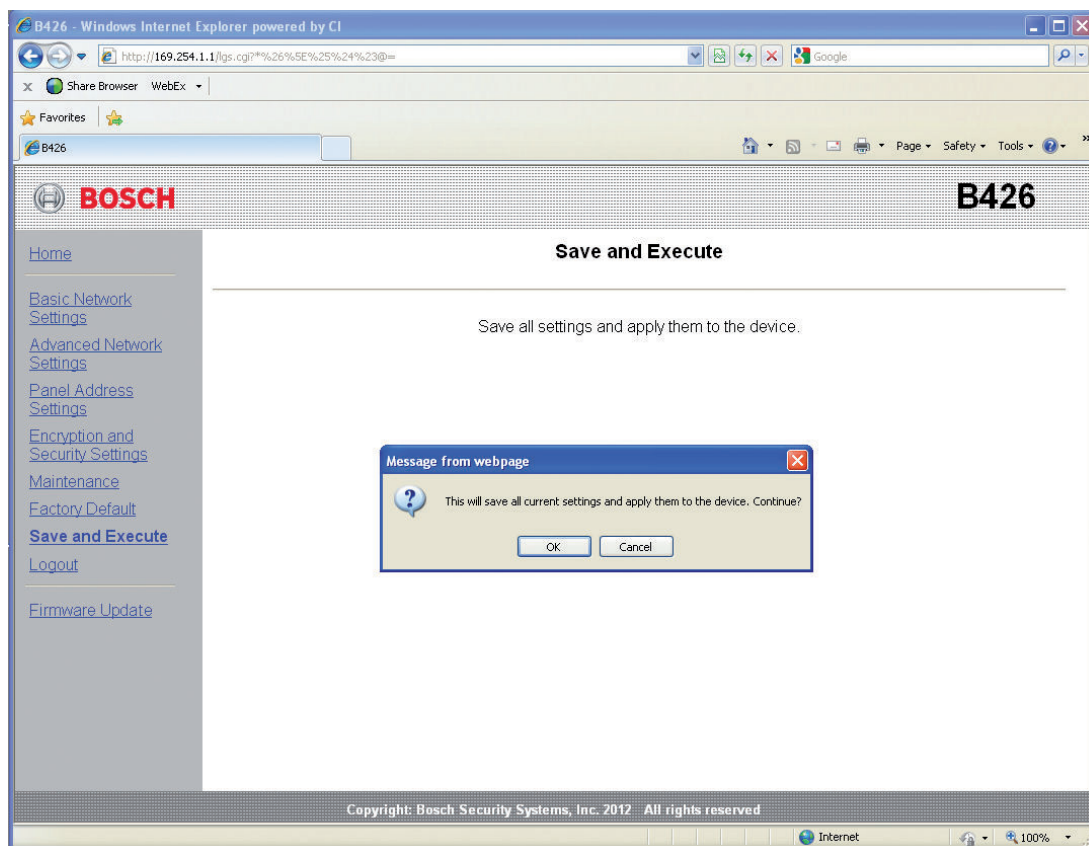


图 5.11: 保存并执行确认

要退出配置网页，请点击 **Logout (注销)**，然后关闭网络浏览器窗口。

6 维护及故障分析 LED 指示灯

模块提供以下板载 LED 指示灯以排除故障：

- 系统状态
- 数据总线通信
- 以太网通信

关于以太网连接 LED 指示灯位置说明，见 B426-CN 概览, 页面 7。





闪烁模式	功能
每秒闪烁一次 	正常状态：表示正常工作状态。
每秒快闪三次 	通信故障状态：表示出现总线通信故障。模块未接收控制主机的命令。
恒亮 	故障状态：表示存在故障条件。
恒灭 	LED 指示灯故障状态：模块未通电，或某些其它故障导致模块不能控制系统状态 LED 指示灯。

表 6.1: 蓝色系统状态 LED 指示灯说明





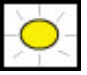

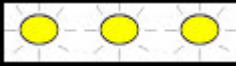

闪烁模式	功能
RX(接收)闪烁 	在模块通过网络连接 (UPD,TCP,或 DNS ) 接收信息时闪烁。
TX ( 发送 ) 	在模块通过网络连接 (UPD,TCP,或 DNS ) 发送信息时闪烁。

表 6.2: 绿色数据总线 LED 指示灯说明

左侧 ( 黄色 ) LED 指示灯闪烁模式	右侧 ( 绿色 ) LED 指示灯闪烁模式	功能
恒灭 	恒灭 	无以太网连接
恒亮 	恒灭 	10 BASE-T 连接
闪烁 	恒灭 	10 BASE-T 通信



## 7

## 技术规格

## 环境要求

相对湿度	最高 93%,无凝结
工作温度	0°- +49°C

## 属性

板尺寸	59.5 毫米 x 108 毫米 x 16 毫米
-----	--------------------------

## 电源要求

电流	10 Base-T : 最大 100 毫安 100Base-T : 最大 90 毫安
电压	12 伏直流电

## 连接器

局域网/广域网	RJ-45 模块化端口(以太网)
---------	------------------

## 电缆

以太网电缆	5 类或更高规格的非屏蔽双绞线
以太网电缆长度	最长 100 米

## 布线

数据总线线缆规格	18AWG 或 22AWG
数据总线线缆长度	最长距离 -- 线缆规格 150 米- 0.65 毫米 ( 22AWG ) 300 米 – 1.02 毫米 ( 18AWG )

## 浏览器支持

IE 6+ , Firefox 3+
--------------------

## 兼容控制主机

DS7240V2-CHI, DS7241V2-CHI, IP7400XI-CHI, IP7408XI-CHI
ICP-CMS6-CHI, ICP-CMS8-CHI, , ICP-CMS9-CHI, ICP-CMS40-CHI

## 8 附录

### 8.1 模块名称

确定模块的名称：

该模块的出厂默认配置允许 DHCP 服务器分配一个 IP 地址。如果模块未被编程为一个特定的模块名称，则会注册一个基于 MAC 地址的默认名称到 DNCP 服务器。对于配置为动态 DHCP 或静态 IP 地址的模块，可使用模块名称。当使用自动 IP 直接连接时，不能使用模块名称。模块默认名称为字母 B 后面跟随其 MAC 地址的最后 6 位数字字母（例如 B3f603f）。

### 8.2 模块 IP 地址

按照以下任一章节步骤确定模块的 IP 地址（旋钮开关在任何位置）：

- 使用 DHCP 查找网络连接模块的 IP 地址，页面 28。
- 使用直连模块的自动 IP，页面 28。在 60 秒内，B426-CN 获得临时地址 169.254.1.1 进行配置。



注解！

外部登陆要求获得公共 IP 地址和网关的端口映射。

#### 8.2.1 使用 DHCP 查找网络连接模块的 IP 地址

如果模块连接到网络，则 DHCP（动态主机配置协议）服务器会为模块分配 IP 地址。

要在 DHCP 服务器上查找模块的 IP 地址：

1. 登录 DHCP 服务器。
2. 在 DHCP 服务器上找到 IP 地址表。
3. 使用分配给模块的 MAC 地址（标示在以太网 RJ-45 端口的标签上）查找分配给模块的 IP 地址。

#### 8.2.2 使用直连模块的自动 IP

如果模块直接连接到计算机（笔记本电脑或 PC），且未连接到网络（未连接网络集线器、路由器或交换机），则可使用模块的“自动 IP”功能连接和编程模块，而无需知道 IP 地址。



注解！

如果不能连接“自动 IP”选项，则可能需要更改网络浏览器配置，使其不使用代理服务器。同时确认计算机启用“自动 IP”。有关禁用代理服务的说明，请参见浏览器的联机帮助。

如果模块的 IP 地址未记录在主机的 ARP 表中，并且您不知道具体的地址，则执行下面的步骤。

要使用自动 IP 功能：

1. 断开模块的电源。
2. 将模块从网络上断开。
3. 将模块直接连接到计算机上的以太网端口，上电，然后等待 60 秒。  
如果计算机上已启用自动 IP，则地址 169.254.XXX.XXX 应已被分配给计算机。
4. 打开网络浏览器（Microsoft Internet Explorer 6 或更高版本，或者 Mozilla Firefox 3 或更高版本），然后输入模块的默认自动 IP 地址：**169.254.1.1**，再按[Enter]键。
5. 输入密码（默认为 B42V2），然后单击 **Login**（登陆）。  
“设备信息”网页打开。

如果自动 IP 功能在主机上不起作用，则可能需要新的注册表键来启用自动 IP。确认在更改注册表前，要得到您所在公司 IT 部门的许可。

要在主机上使用新注册表键来启用自动 IP 功能：

1. 创建名为 AutoIP.reg 的新文件。
2. 其中包含以下文本：  
Windows Registry Editor Version 5.00[HKEY\_LOCAL\_MACHINE\SYSTEM  
\CurrentControlSet\Services\Tcpip\Parameters]"IPAutoconfigurationEnabled"=dword:  
00000001
3. 将该文件保存到主机上易于查找的位置。
4. 浏览到保存的文件，双击以将它添加到主机的注册表中。
5. 重新启动计算机主机。

## 8.3 固件恢复出厂默认值

恢复出厂默认值，可以选择以下任一方式：

- 通过网页配置的方式，请参见 *出厂默认值*, 页面 22。
- 在忘记登陆密码的情况下，执行以下步骤，通过固件恢复出厂默认值。

在模块上用跳线方式恢复出厂默认值：

1. 断开模块电源。
2. 短路跳线（跳线帽套在两根金属柱上）。跳线在模块右侧标记 MODE 处。
3. 设置模块旋钮开关在位置 9。
4. 重启电源。模块所有配置都会恢复至出厂默认设置。





**Bosch Security Systems, Inc.**

130 Perinton Parkway

Fairport, NY 14450

USA

**[www.boschsecurity.com](http://www.boschsecurity.com)**

© Bosch Security Systems, Inc., 2013